



# PERFÍL DE PRODUCTO MANDARINA 2024

**SGPIP - INTELIGENCIA COMERCIAL**



**AUTORIDAD AUTÓNOMA DE MAJES  
GERENCIA DE DESARROLLO ECONÓMICO Y GESTIÓN TERRITORIAL  
SUB GERENCIA PROMOCIÓN DE LA INVERSIÓN PRIVADA**

**AUTORIDAD AUTONOMA DE MAJES**

**Gerente Ejecutivo**

Duberly Omar Otazu García

**Gerente de Desarrollo Económico y Gestión Territorial**

Álvaro Caveró Marco Llerena

**Sub Gerente Promoción de la Inversión Privada**

Luis Enrique Laines Morales

**Elaborado por:**

Leonardo Yhamir Sanchez Malaga

---

Arequipa, octubre 2024

# MANDARINA

## **NOMBRE CIENTÍFICO**

CITRUS RETICULATA

## **NOMBRE COMERCIAL**

(ES) MANDARINA, TANGERINA

(EN) MANDARIN, TANGERINE

## **PARTIDA ARANCELARIA**

0805.21.00.00



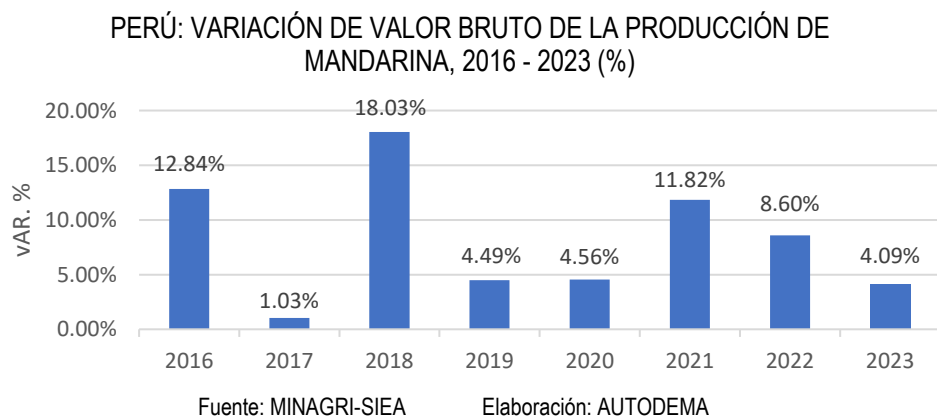
## I. DINÁMICA NACIONAL 2024

En el Perú para el año 2023 se registró una contracción en el PBI de 0.6%, debido a una variedad de factores adversos y negativos, como lo son las condiciones de anomalías climáticas asociadas al Fenómeno de El Niño Costero, sequias en el sur del país, la gripe aviar, los conflictos sociales internos y los conflictos geopolíticos del 2022, que causaron una crisis en la adquisición de fertilizantes. Estos fueron parte de los motivos prioritarios, que también hicieron que las actividades económicas extractivas de la Agricultura, tuvieran una recesión de -2.9% para el 2023, un suceso histórico, que no registraba una recesión en este sector, tan marcada desde el año 1992, sin embargo, no todo el panorama se considera negativo, dado que las exportaciones mantuvieron, una tendencia ascendente incrementándose en 1.5% con respecto al 2022, y debido a esto la balanza comercial de bienes tuvo un superávit, al igual que bajo la opinión del Banco Central de Reserva del Perú se espera un efecto “rebote” para el 2024, en un pronóstico de recuperación.

### 1.1. Evolución del Valor Bruto de Producción Nacional de Mandarina

La Mandarina sostuvo una participación en el sector agropecuario de 1.20% en el 2023 y de 1.91% en el sub sector agrario, siendo su VBP en el 2023 de 480.63 millones de soles (a precios constantes 2007).

Gráfico No. 1



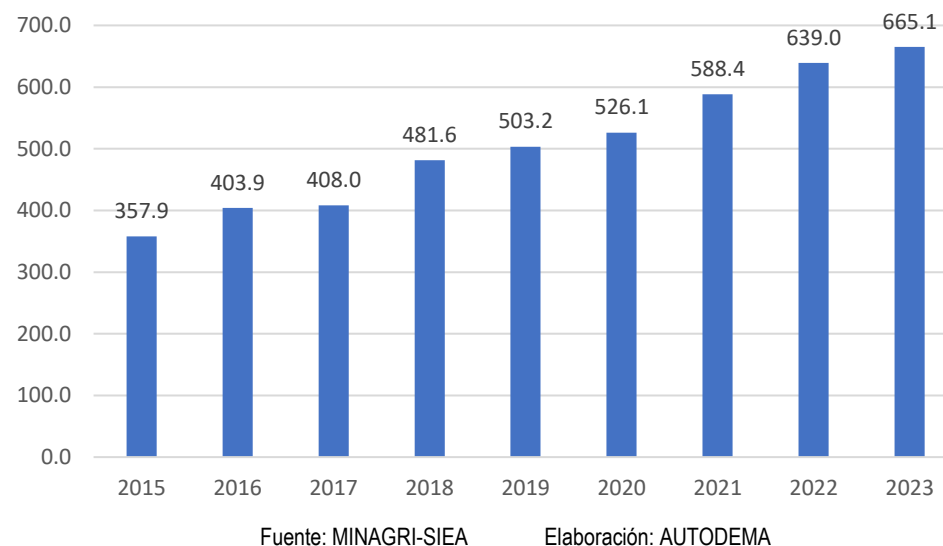
En apreciación al Gráfico. N°1, se puede visualizar que el VBP de la Mandarina, presento el mayor índice de variación de crecimiento en el 2018, con 18.03%, incrementando de 294.86 millones de soles (a precios constantes 2007) en el 2017 a 348.02 millones de soles (a precios constantes 2007) en el 2018.

### 1.2. Evolución de la Producción Nacional de Mandarina

La producción de Mandarina en el 2023, registra una producción de 665.1 mil toneladas, teniendo un incremento solo del 4% con respecto al 2022 donde se tuvo 639.0 mil toneladas de producción de Mandarina, esta tasa de variación, aunque positiva es la mas baja en los últimos cinco años, esto debido a complicaciones en la producción por factores climáticos y una desaceleración en las exportaciones, sin embargo, sigue siendo uno de los productos de mayor producción en el ámbito nacional.

Gráfico No. 2

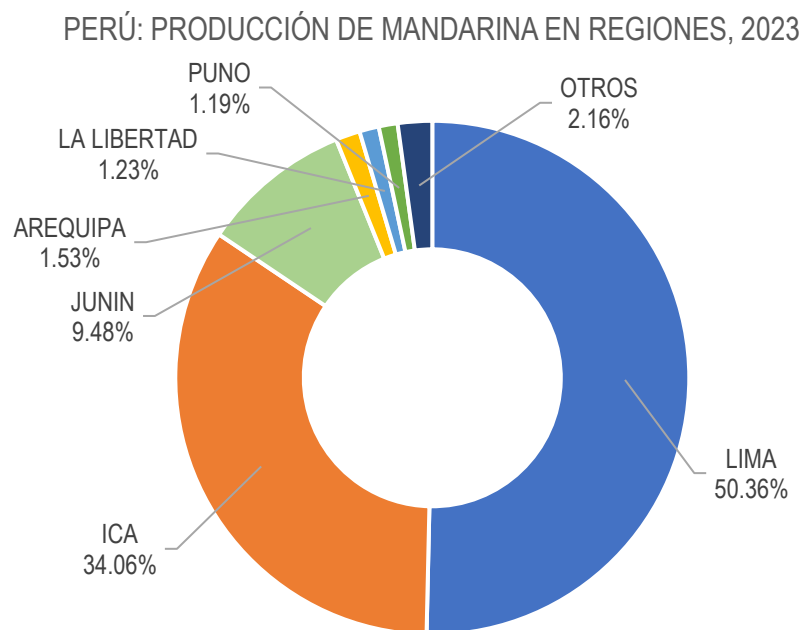
PERÚ: PRODUCCIÓN NACIONAL DE MANDARINA, 2015 -2023  
(miles de toneladas)



### 1.3. Principales Regiones Productoras de Mandarina

La producción total en el 2023 es de 665.1 mil toneladas, de acuerdo al histórico la capital de Lima es la mayor productora de Mandarina, concentrándose para el 2023, una participación del 50.36%, con una producción de 334.92 mil toneladas, seguidamente se encuentra Ica con el 34.06% de participación con una producción 226.56 mil toneladas de Mandarina, y en tercer lugar Junín con 9.48% de participación siendo su producción de 63.02 mil toneladas de Mandarina, los demás departamentos que siguen son Arequipa (1.53%), La Libertad (1.23%), Puno (1.19%) y Otros.

Gráfico No. 3



Fuente: MINAGRI-SIEA

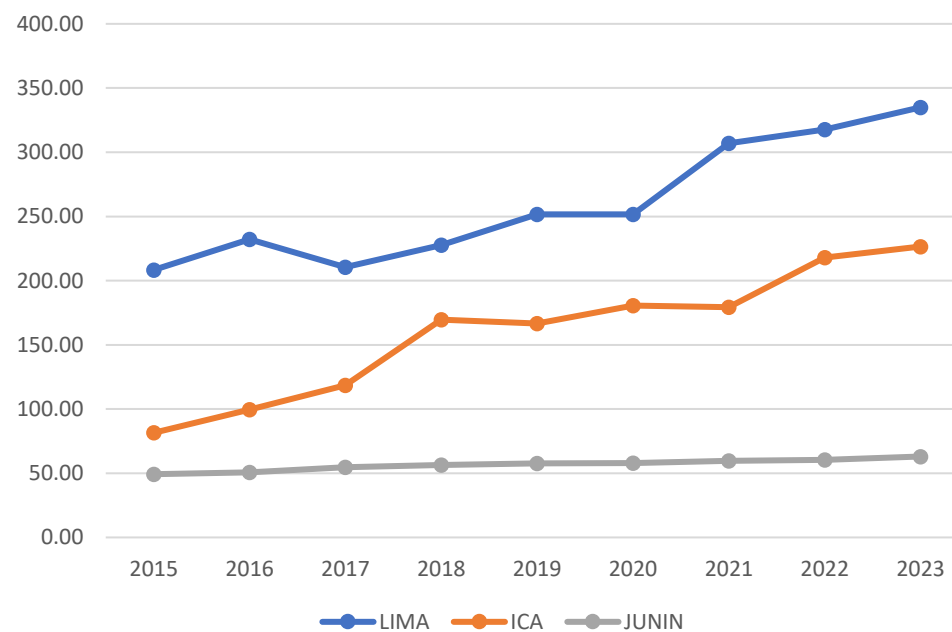
Elaboración: AUTODEMA

La capital de Lima y la región de Ica para el 2023, concentran casi la totalidad de la producción nacional de Mandarina, con un 84.42% de participación.

En el análisis de los datos de producción entre los años 2015 al 2023, se pueden identificar que el principal productor de Mandarina es Lima, presentándose mayores niveles de producción en los últimos años, siendo en el 2023 el año que registro el más alto índice de producción, con 334.92 mil toneladas de Mandarina y en el 2022 produjo 317.71 mil toneladas.

Gráfico No. 4

PERÚ: TENDENCIA DE PRODUCCIÓN DE MANDARINA EN LAS REGIONES DE LIMA, ICA Y JUNIN 2015 - 2023 (miles de toneladas)



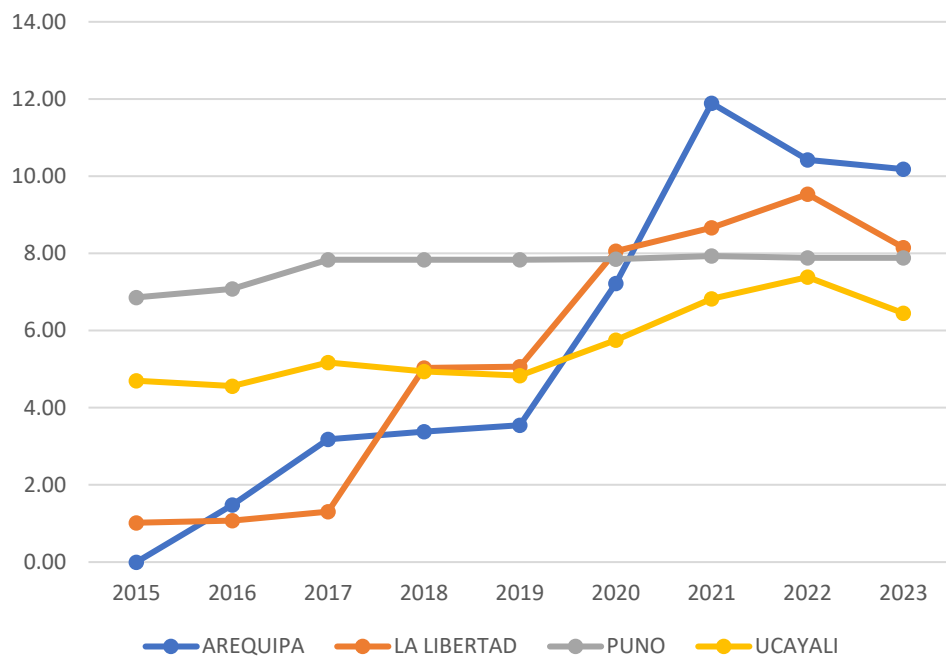
Fuente: MINAGRI-SIEA

Elaboración: AUTODEMA



Gráfico No. 5

PERÚ: TENDENCIA DE PRODUCCIÓN DE MANDARINA EN LAS REGIONES DE LA LIBERTAD, PUNO Y UCAYALI 2015 - 2023 (miles de toneladas)



Fuente: MINAGRI-SIEA Elaboración: AUTODEMA

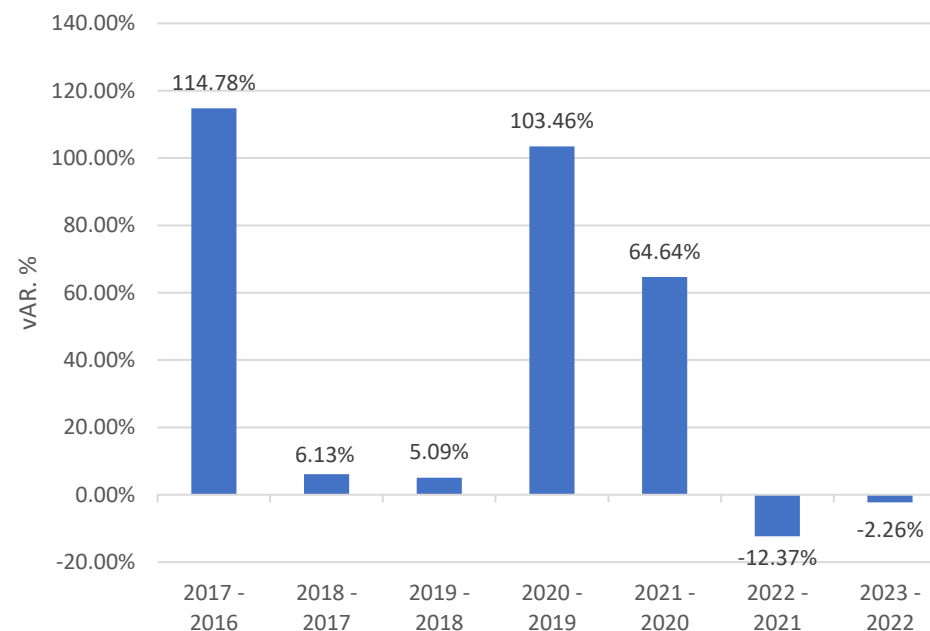
El comportamiento de la producción en la región Arequipa es la que mayor desenvolvimiento ha presentado, mejorando sus capacidades productivas desde el 2016 con 1.48 mil toneladas, hasta el 2023, con una producción de 10.19 mil toneladas, visualizándose en la gráfica que entre el 2019 al 2021 se realizó su mayor variación casi duplicando su capacidad de producción, la Región que también presentó un comportamiento de crecimiento similar es La Libertad, incrementando para el 2023, a 8.15 mil toneladas de mandarina.

#### 1.4. Evolución de la Producción en Arequipa de Mandarina

En la Región Arequipa, como se puede observar en el Gráfico No. 6 y 7, presentó el mayor índice de variación positivo del VBP con 114.78%, para el periodo 2016 al 2017, incrementado de 1.07 millones de soles (a precios constantes 2007) a 2.30 millones de soles (a precios constantes 2007), y de acuerdo a su producción de 1.5 mil toneladas a 3.2 mil toneladas de Mandarina.

Gráfico No. 6

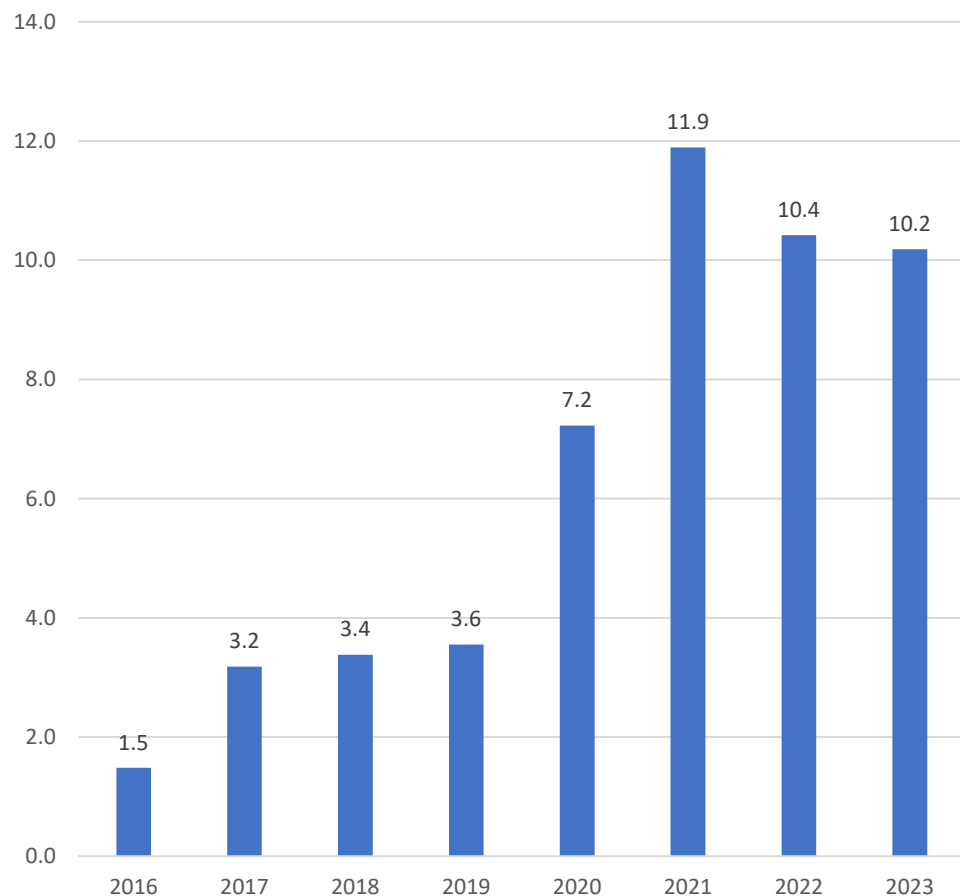
PERÚ: VARIACIÓN DE VALOR BRUTO DE LA PRODUCCIÓN DE MANDARINA, AREQUIPA 2015 - 2023 (%)



Fuente: MINAGRI-SIEA Elaboración: AUTODEMA

Gráfico No. 7

PERÚ: PRODUCCIÓN DE MANDARINA EN LA REGIÓN DE AREQUIPA, 2015 -2023



Fuente: MINAGRI-SIEA

Elaboración: AUTODEMA

### 1.5. Evolución de la Producción de Mandarina en el Proyecto Especial Integral Majes Siguar I

De acuerdo a la información de ejecución y perspectivas de la información agrícola, proporcionada por la Gerencia Regional de Agricultura de Arequipa, se tiene una data comprendida en los periodos del 2017 al 2021, de las campañas agrícolas de la producción de Mandarina, para el distrito de Majes, de lo cual se puede observar que la producción de Mandarina en Majes representa en promedio el 84.73% que es casi toda la totalidad de la producción de Mandarina en la región de Arequipa, siendo el año de mayor producción el 2021 con 8.7 mil toneladas y una participación del 72.96% de la producción, en cuanto a la participación como se puede observar en la tabla 1, entre el 2017 al 2019, toda la producción de la región se dio por las cosechas realizadas en Majes.

Tabla 1. Cuadro comparativo y de estimación de la producción de Mandarina entre la Región de Arequipa y el Distrito de Majes, 2017 - 2021

Año	Producción Arequipa (t)	Producción Majes (t)	% Partic. Majes - Arequipa	% Var. producción Majes
2015				
2016	1482.0			
2017	3183.0	3183.00	100.00%	
2018	3378.0	3378.00	100.00%	6.13%
2019	3550.0	3550.00	100.00%	5.09%
2020	7223.0	3661.00	50.69%	3.13%
2021	11892.0	8676.00	72.96%	136.98%
2022	10421.0	8829.54 /e*		
2023	10186.0	8630.43 /e*		

/e\* Estimación de la producción de acuerdo a una participación promedio del 84.73%

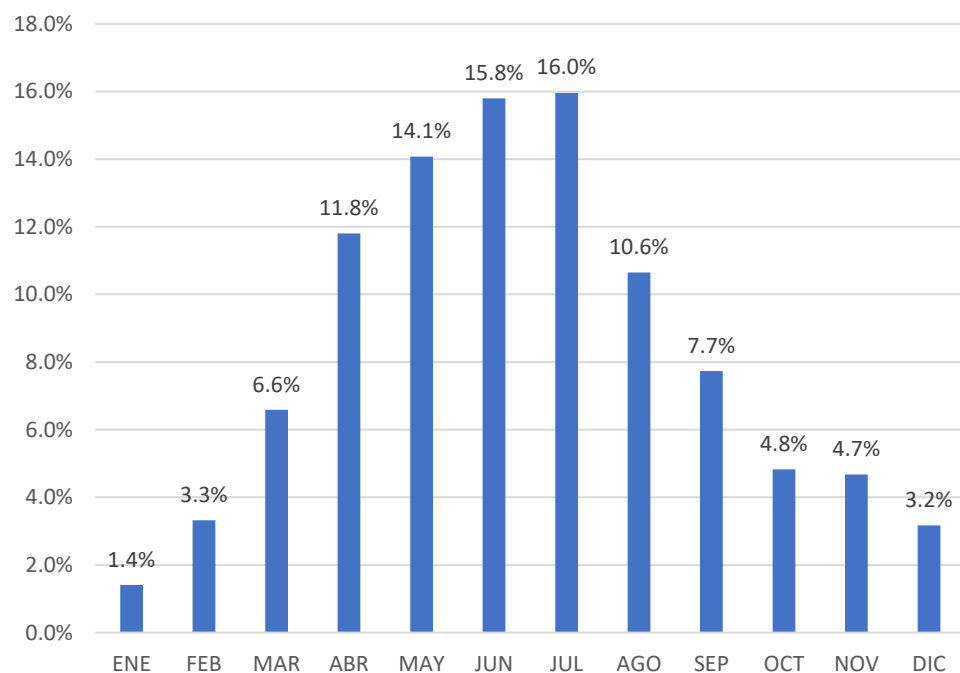
Fuente: SIEA – MIDAGRI, Gerencia Regional de Agricultura de Arequipa  
Elaboración: AUTODEMA

### 1.6. Estacionalidad de la Producción Nacional de Mandarina

La producción de Mandarina en el Perú, presenta una estacionalidad en todo el año, sin embargo, tiene mayores índices de producción entre los meses de junio y julio de sus producciones anuales consideradas desde el 2015 al 2023.

Gráfico No. 8

PERÚ: ESTACIONALIDAD DE LA PRODUCCIÓN DE MANDARINA EN EL PERÚ 2015 -2023



Fuente: MINAGRI-SIEA

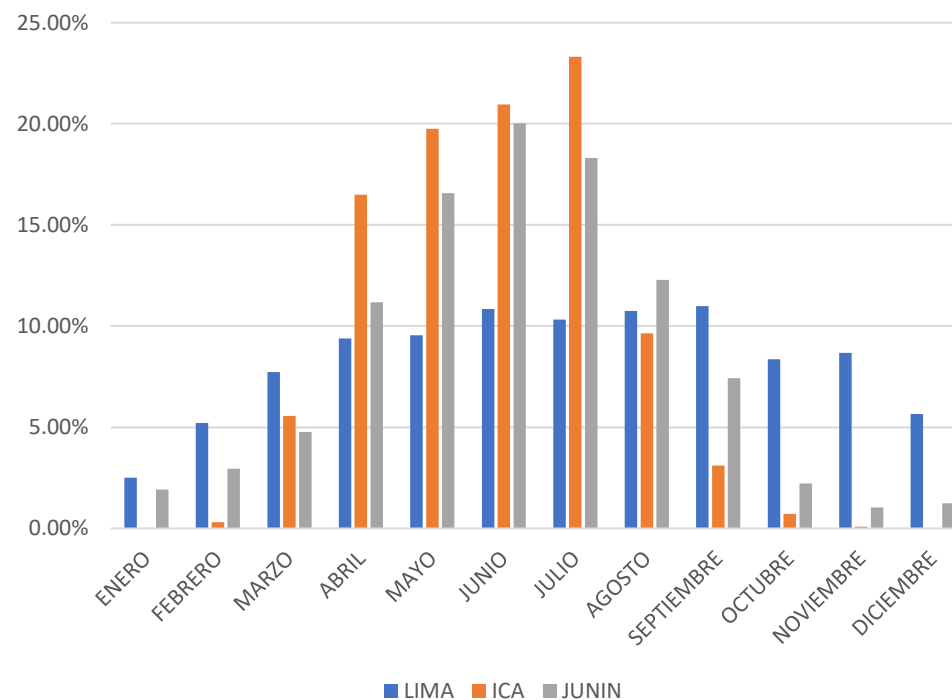
Elaboración: AUTODEMA

### 1.7. Estacionalidad de la Producción Regional de Mandarina

Las tres regiones con mayor producción de Mandarina, Lima, Ica y Junín, presentan una estacionalidad similar, donde comparten elevados niveles de producción en los meses de abril y julio, la capital cuenta con una distribución casi uniforme en todos los meses del año mientras que Ica concentra el 81% de su producción entre abril a julio y Junín el 78% entre abril a agosto.

Gráfico No. 9

PERÚ: ESTACIONALIDAD DE LA PRODUCCIÓN EN LAS REGIONES DE LIMA, ICA Y JUNIN 2015 - 2023



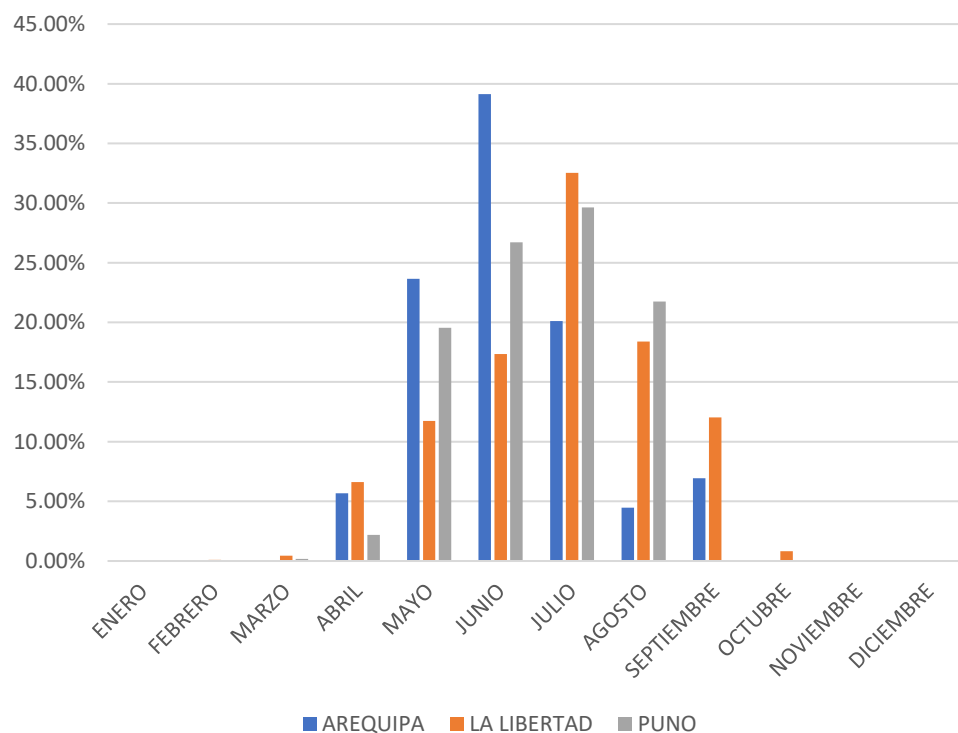
Fuente: MINAGRI-SIEA

Elaboración: AUTODEMA



Gráfico No. 10

PERÚ: ESTACIONALIDAD DE LA PRODUCCIÓN EN LAS REGIONES DE AREQUIPA, LA LIBERTAD Y PUNO 2015 - 2023



Fuente: MINAGRI-SIEA Elaboración: AUTODEMA

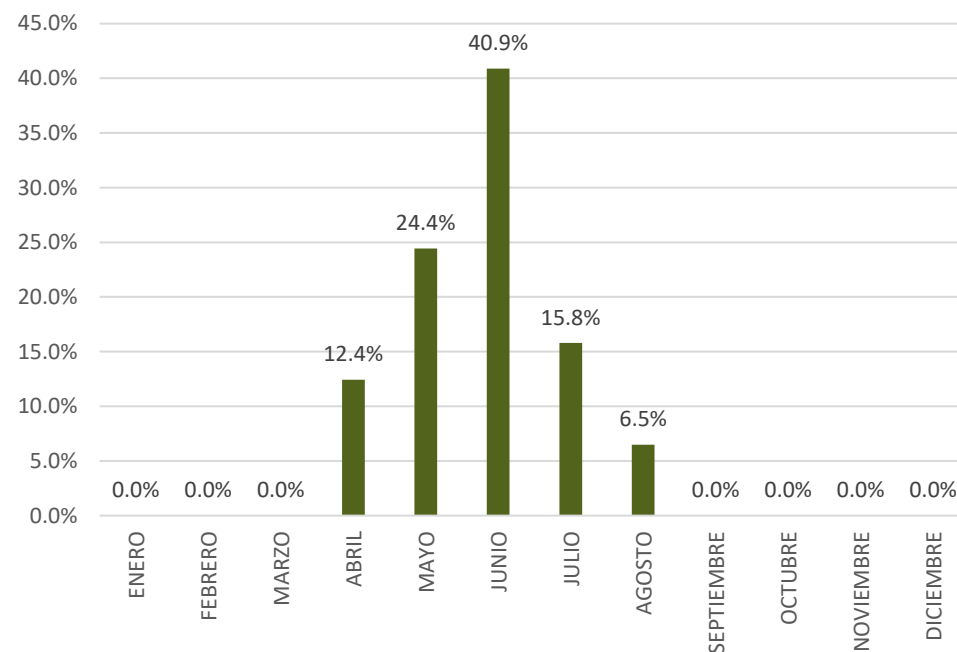
En la gráfica 10 se presenta la estacionalidad de las regiones de Arequipa, La Libertad y Puno, Arequipa presenta una producción concentrada en los meses de mayo a julio, La Libertad cuenta con una distribución de su producción entre los meses de junio a agosto, y Puno entre los meses de mayo a agosto.

1.8. Estacionalidad de la Producción de Mandarina en el Proyecto Especial Integral Majes Siguas I

En análisis de las campañas de cosecha de Mandarina de los periodos del 2017 al 2021, en la Irrigación de Majes, se presenta que los meses de cosecha de Mandarina son entre abril a agosto, siendo el mes de junio el de mayor producción con un porcentaje de 40.9% de sus producciones anuales.

Gráfico No. 11

PERÚ: ESTACIONALIDAD DE PRODUCCIÓN DE MANDARINA EN LA IRRIGACIÓN DE MAJES, 2017 - 2021



Fuente: MINAGRI-SIEA Elaboración: AUTODEMA

### 1.9. Superficie Cosechada de Mandarina por Regiones

La superficie cosechada de Mandarina en el Perú para el 2021, fue aproximadamente de 19.25 mil ha de Mandarina, siendo la capital de Lima, la de mayor superficie cosechada con 8.09 mil ha y una participación del 42% del total nacional, en segundo orden se encuentra la región de Junín con una superficie cosechada de 3.86 mil ha, siendo el 20% del total nacional, en tercer lugar, se encuentra Ica con 3.67 mil ha cosechadas.

Tabla 2. Superficie cosechada miles de ha. de Mandarina fresca en el Perú

N°	AÑO	2018	2019	2020	2021
1	Lima	6.63	7.61	7.23	8.09
2	Junín	3.82	3.79	3.81	3.86
3	Ica	3.21	3.35	3.56	3.67
4	Puno	0.90	0.90	0.90	0.90
5	Ucayali	0.61	0.65	0.67	0.73
6	La Libertad	0.40	0.48	0.51	0.50
7	Otros	1.29	1.26	1.41	1.49
	<b>Nacional</b>	<b>16.85</b>	<b>18.05</b>	<b>18.10</b>	<b>19.25</b>

Fuente: MINAGRI-SIEA

Elaboración: AUTODEMA

La superficie cosechada, se ha expandido a nivel nacional, desde el 2018 al 2021, en un 14.3%, incrementado de 16.85 mil ha a 19.25 mil ha, siendo su mejor tasa de crecimiento entre los años 2018 al 2019 con un crecimiento del 7.13%.

En el caso de las regiones en su expansión de superficie cosechada de Mandarina, la de mayor crecimiento fue La Libertad, con un crecimiento de 26.5%, desde el 2018 al 2021, seguid de Lima con una un crecimiento de 22.2 % y en tercer lugar Ucayali con 19.6%.

Tabla 3. Tasas de crecimiento de la superficie cosechada de Mandarina

AÑO	VAR. % 2019 – 2020	VAR. % 2020- 2021	VAR. % 2018 – 2021
LIMA	-5.08%	12.00%	22.2%
JUNÍN	0.61%	1.15%	1.1%
ICA	6.01%	3.15%	14.4%
PUNO	0.00%	0.00%	0.0%
UCAYALI	3.86%	8.48%	19.6%
LA LIBERTAD	6.99%	-1.37%	26.5%

Fuente: MINAGRI-SIEA

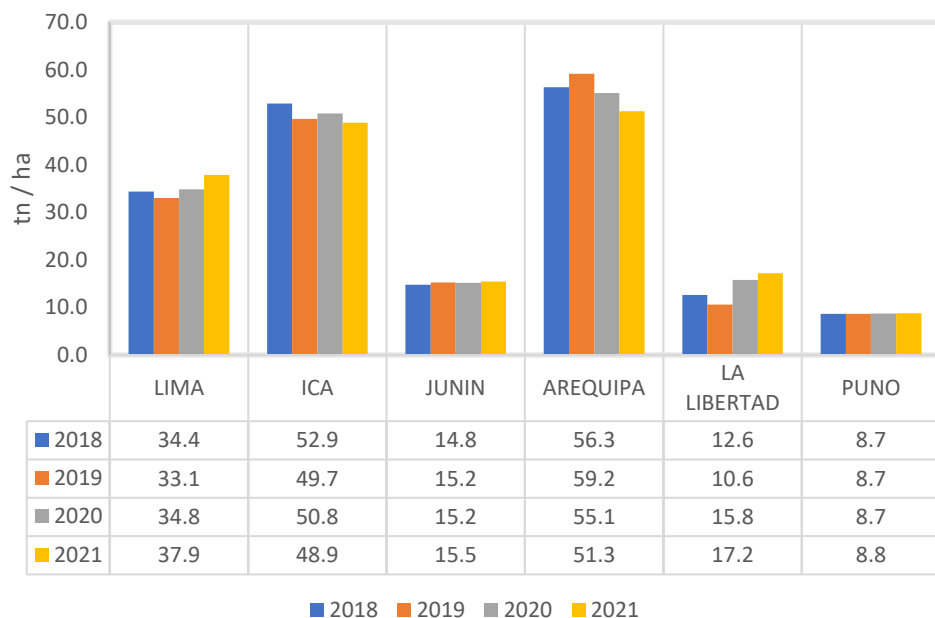
Elaboración: AUTODEMA

### 1.10. Rendimiento Promedio de Mandarina por Regiones

Teniendo en cuenta la información de producción y superficie cosechada promedio, se puede estimar el rendimiento de producción agrícola, de las principales regiones productoras, este indicador para el 2021, revela que la región con mayor rendimiento es Arequipa con 51.3 t/ha; en segundo lugar, se encuentra Ica con 48.9 t/ha y en tercer lugar Lima con 37.9 t/ha.

Gráfico No. 12

### Rendimiento promedio de mandarina en las principales regiones productoras en el Perú 2018 - 2021



Fuente: MINAGRI-SIEA      Elaboración: AUTODEMA

### 1.11. Rendimiento Promedio de Mandarina en el Proyecto Especial Integral Majes Sigvas

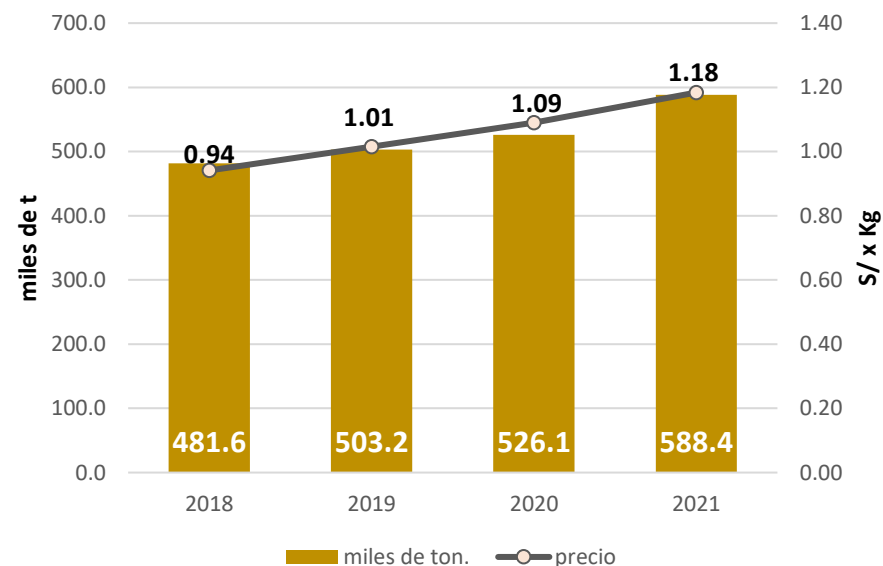
El rendimiento de la producción de Mandarina en el Proyecto Especial Integral Majes Sigvas, es en promedio de 56.68 t/ha; para los periodos del 2017 al 2021, para el 2021 el rendimiento fue de 53.9 t/ha decreciendo un 11.68% con respecto a su rendimiento en el 2020, que fue de 61 t/ha.

### 1.12. Precio Promedio de Mandarina en Chacra por Regiones

El precio promedio en chacra a nivel nacional entre los años 2018 al 2021, ha crecido en un 25.8%, siendo en el año 2018 el precio promedio de S/. 0.94 x kg; y en el año 2021 de S/. 1.18 x kg.

Gráfico No. 13

### Producción y Precios en Chacra, en el Perú 2018 - 2021



Fuente: MINAGRI-SIEA      Elaboración: AUTODEMA

### 1.13. Precio Promedio en Chacra en el Proyecto Integral Majes Sigvas I

El precio en chacra, en el Proyecto Especial Integral Majes Sigvas, es en promedio de 1.82 s/kg.; para los periodos del 2017 al 2021, presento su mayor valor en el 2021 con 2.19 s/kg, creciendo en 46.07% con respecto al 2020 que presento un precio promedio de 2.00s/kg.

## II. REFERENCIAS BIBLIOGRÁFICAS

- Ambia, I. M. (2022). *PROCESO DE EXPORTACIÓN DE LA MANDARINA Y OTROS GRANOS ANDINOS*. Lima: Ministerio de Desarrollo Agrario y Riego.
- Centro de Comercio Internacional - ITC. (s.f.). *TRADE MAP*. Recuperado el agosto de 2023, de <https://www.trademap.org/Index.aspx>
- Food and Agriculture Organization of the United Nations. (s.f.). *FAOSTAT*. Recuperado el agosto de 2023, de <https://www.fao.org/faostat/en/#home>
- Unidad de Inteligencia Comercial. (2021). *ANÁLISIS DEL MERCADO DE LA MANDARINA 2015 -2020*. Lima: Ministerio de Desarrollo Agrario y Riego.
- Zurita, M. J. (2023). *Análisis del mercado de Mandarina en grano*. Lima, Peru: Ministerio de Desarrollo Agrario y Riego.



**AUTORIDAD AUTÓNOMA DE MAJES**  
Gerencia de Desarrollo Económico y Gestión Territorial  
Sub Gerencia Promoción de la Inversión Privada  
Urbanización La Marina de Cayma B9, Cayma, Arequipa, Perú.

Web: <https://opip.pems.pe/>

Email: [inteligenciacomercial@pems.pe](mailto:inteligenciacomercial@pems.pe)

