

PERFÍL DEL PRODUCTO PALTA FRESCA 2024

SGPIP - INTELIGENCIA COMERCIAL





**AUTORIDAD AUTÓNOMA DE MAJES
GERENCIA DE DESARROLLO ECONÓMICO Y GESTIÓN TERRITORIAL
SUB GERENCIA PROMOCIÓN DE LA INVERSIÓN PRIVADA**

AUTORIDAD AUTONOMA DE MAJES

Gerente Ejecutivo

Sixto Celso Palomino García

Gerente de Desarrollo Económico y Gestión Territorial

Álvaro Cavero Marco Llerena

Sub Gerente Promoción de la Inversión Privada

Luis Enrique Laines Morales

Elaborado por:

Leonardo Yhamir Sanchez Malaga

Arequipa, mayo 2024

PALTA FRESCA

NOMBRE CIENTÍFICO

PERSEA AMERICANA L.

NOMBRE COMERCIAL

(ES) PALTA, AGUACATE

(EN) AVOCADO

PARTIDA ARANCELARIA

0804400000



I. DINÁMICA NACIONAL 2024

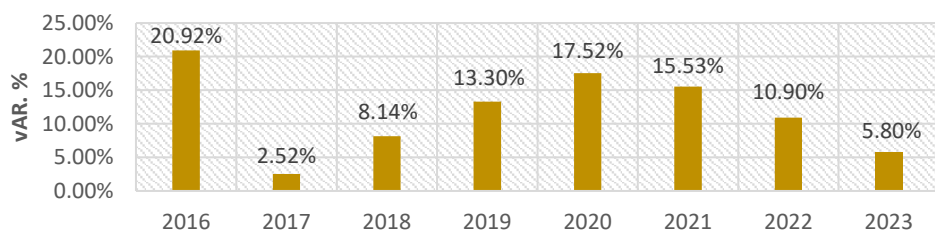
En el Perú para el año 2023 se registró una contracción en el PBI de 0.6%, debido a una variedad de factores adversos y negativos, como lo son las condiciones de anomalías climáticas asociadas al Fenómeno de El Niño Costero, sequías en el sur del país, la gripe aviar, los conflictos sociales internos y los conflictos geopolíticos del 2022, que causaron una crisis en la adquisición de fertilizantes. Estos fueron parte de los motivos prioritarios, que también hicieron que las actividades económicas extractivas de la Agricultura, tuvieran una recesión de -2.9% para el 2023, un suceso histórico, que no registraba una recesión en este sector, tan marcada desde el año 1992, sin embargo, no todo el panorama se considera negativo, dado que las exportaciones mantuvieron, una tendencia ascendente incrementándose en 1.5% con respecto al 2022, y debido a esto la balanza comercial de bienes tuvo un superávit, al igual que bajo la opinión del Banco Central de Reserva del Perú se espera un efecto “rebote” para el 2024, en un pronóstico de recuperación.

1.1. Evolución del Valor Bruto de Producción Nacional de Palta Fresca

La palta fresca es uno de los productos líderes peruanos, por su elevado índice de producción y comercialización, su participación en el sector agropecuario fue de 2.66% en el 2023 y de 4.24% en el sub sector agrario, siendo su VBP 2023 de 1010.14 millones de soles (a precios constantes 2007).

Gráfico No. 1

PERÚ: VARIACIÓN DE VALOR BRUTO DE LA PRODUCCIÓN DE PALTA, 2016 - 2023 (%)



Fuente: MINAGRI-SIEA

Elaboración: AUTODEMA

En apreciación al Gráfico. N°1, se puede visualizar que el VBP de la palta fresca mantiene un crecimiento constante en los periodos del 2016 al 2023, presentando en el 2016 el mayor índice de variación de crecimiento del VBP de la palta, con una variación de 20.92%, con un registro de 534.30 millones de soles (a precios constantes 2007), y posterior a ello en el 2017 se presenta el menor índice de crecimiento con 2.52%, con un valor de 547.74 millones de soles (a precios constantes 2007). La tendencia mejor variación en el crecimiento se da entre los años 2018 al 2020, posteriormente hay una tendencia de decrecimiento en la variación interanual entre el 2021 al 2023, siendo el año 2023 el segundo año de menor variación en el histórico del 2016 al 2023, con un 5.58% de variación y un valor de 1069.14 millones de soles (a precios constantes 2007).

1.2. Evolución de la Producción Nacional de Palta Fresca

La producción de palta en el 2023, registra un crecimiento de 911.3 mil toneladas, con una variación del 5.8% con respecto al año 2022, y una tasa de crecimiento anual desde el 2019 al 2023, de 12.44%, se puede observar que la tendencia de crecimiento es constante, las variaciones de producción como revela el análisis del VBP, son en su totalidad positivas en los periodos 2016 – 2023.

Gráfico No. 2

PERÚ: PRODUCCIÓN NACIONAL DE PALTA, 2015 -2024 (miles de toneladas)



Fuente: MINAGRI-SIEA

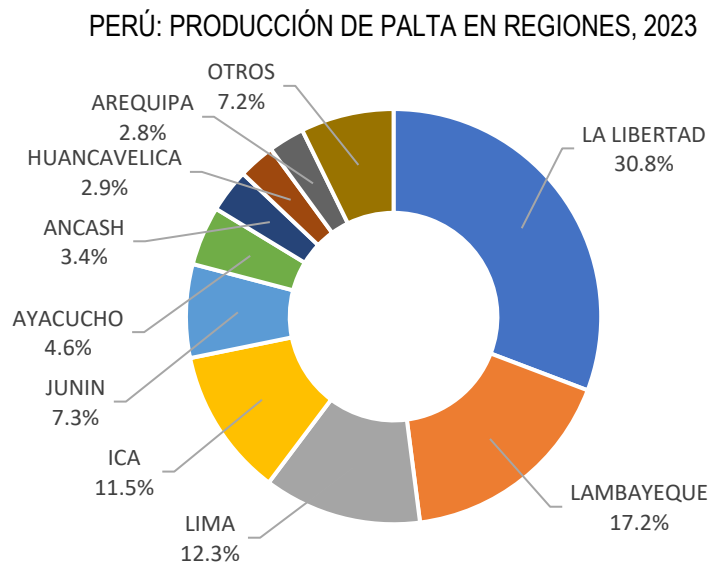
Elaboración: AUTODEMA

Se tiene registrado para el mes de enero del 2024 una producción de 33.2 mil de toneladas, en comparación al 2023, la producción es un 19.90% mayor siendo su producción de 27.65 mil toneladas.

1.3. Principales Regiones Productoras

Siguiendo la tendencia histórica hay un predominio en la producción de palta por la región de La Libertad, concentrándose para el 2023, una participación del 30.8%, con una producción de 280.44 mil toneladas, seguidamente se encuentra Lambayeque con el 17.2% de participación con una producción 156.60 mil toneladas de palta, y los demás departamentos como Lima (12.3%), Ica (11.5%), Junín (7.3%), Ayacucho (4.6%), Ancash (3.4 %), Huancavelica (2.9%), Arequipa (2.8%) y Otros.

Gráfico No. 3



Fuente: MINAGRI-SIEA

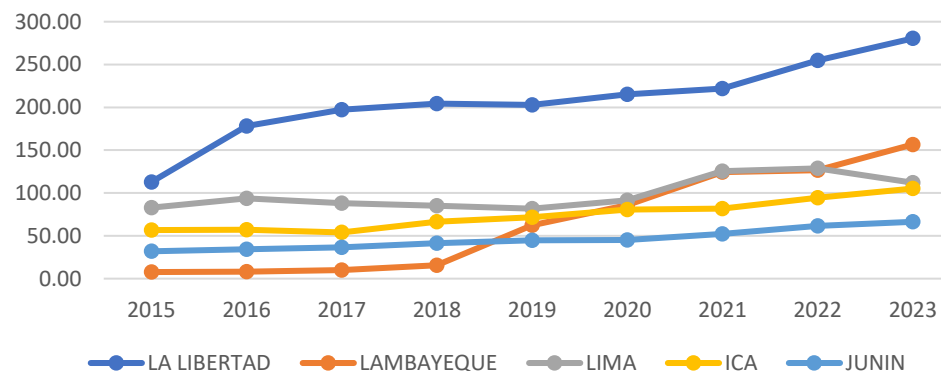
Elaboración: AUTODEMA

Los departamentos de La Libertad y Lambayeque para el 2023, concentran casi la mitad de la producción nacional de palta, con un 47.9% de la participación de producción, ambos departamentos cuentan con existencia de proyectos especiales, en La Libertad se encuentra el Proyecto Especial Chavimochic, y en Lambayeque el Proyecto Especial de Olmos.

En el análisis de los datos de producción entre los años 2015 al 2023, se pueden crear pares entre los departamentos productores, por el nivel de similitud en el volumen de producción, es así que, La Libertad, Lambayeque, Lima, Ica y Junín se encuentran entre rangos de 50 a 300 mil toneladas; Ayacucho, Ancash, Huancavelica y Arequipa, entre rangos de 10 a 50 mil toneladas de producción anual.

Gráfico No. 4

PERÚ: TENDENCIA DE PRODUCCIÓN DE UVA EN LAS REGIONES DE LA LIBERTAD, LAMBAYEQUE, LIMA, ICA Y JUNIN, 2015 - 2023 (miles de toneladas)



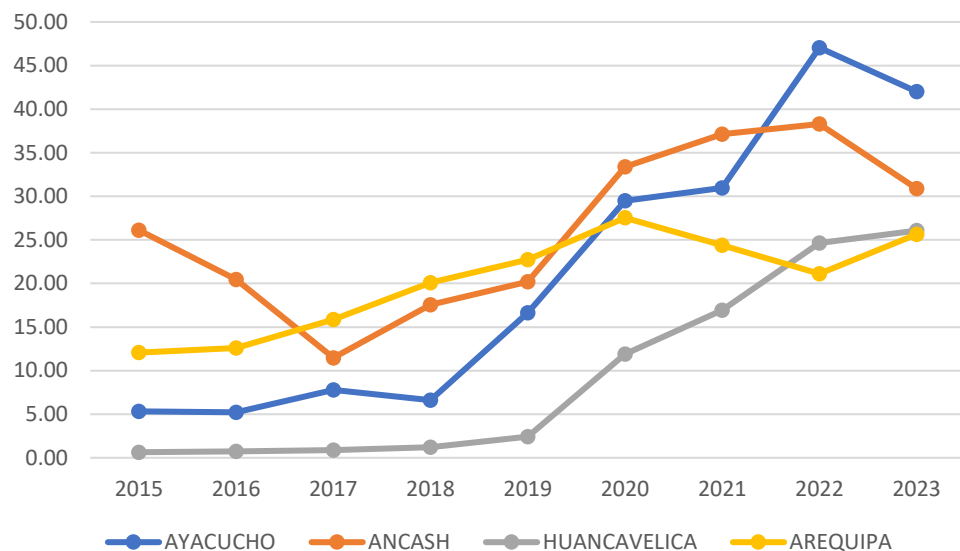
Fuente: MINAGRI-SIEA

Elaboración: AUTODEMA

De acuerdo a la tendencia de producción la Región de Lambayeque presentó un crecimiento de 23.71% con 156.6 mil toneladas de producción de palta en el 2023, a comparación del 2022 superando a Lima, quien para el 2023 produjo 112.10 mil toneladas con una disminución de 12.92% con respecto a su producción del 2022.

Gráfico No. 5

PERÚ: TENDENCIA DE PRODUCCIÓN DE UVA EN LAS REGIONES DE AYACUCHO, ANCASH, HUANCAVELICA Y AREQUIPA, 2015 - 2023 (miles de toneladas)



Fuente: MINAGRI-SIEA

Elaboración: AUTODEMA

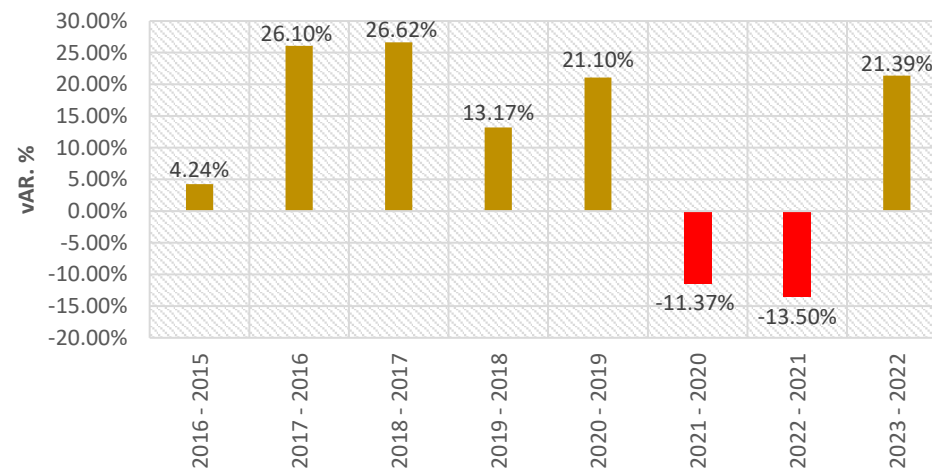
Como se puede observar en el Gráfico 5, Arequipa que en el 2022 fue superado por la región de Huancavelica en su producción para el 2023 tuvo un incremento del 21.39% con 25.62 mil toneladas de producción de palta, en el caso de Ayacucho y Ancash, se puede visualizar una caída en su producción, con una producción de Ayacucho de 42.01 mil toneladas y Ancash con 30.92 mil toneladas de producción de palta.

1.4. Evolución de la Producción en Arequipa

En la Región Arequipa, como se puede observar en el Gráfico No. 6 y 7, la producción anual de palta en Arequipa presento índices de decrecimiento entre los años 2020 al 2021 y 2021 al 2022, con valores de -11.37% y -13.50%, respectivamente. Sin embargo, para el 2023 presento una recuperación en la variación de su crecimiento, con un incremento del 21.39% de su producción anual, de 25.6 mil toneladas de palta y un VBP de 30.05 millones de soles (a precios constantes 2007), con respecto al 2022, que tuvo 24.8 mil toneladas de palta y un VBP de 30.05 millones de soles (a precios constantes 2007).

Gráfico No. 6

PERÚ: VARIACIÓN DE VALOR BRUTO DE LA PRODUCCIÓN DE PALTA, AREQUIPA 2016 - 2023 (%)

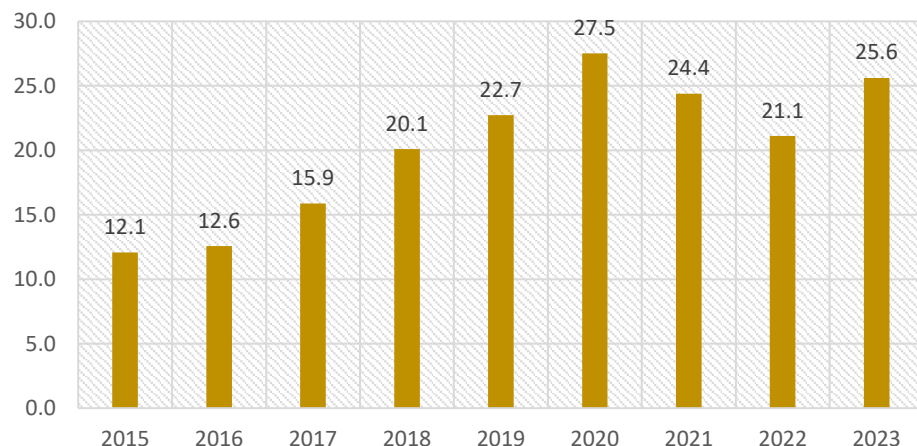


Fuente: MINAGRI-SIEA

Elaboración: AUTODEMA

Gráfico No. 7

PERÚ: PRODUCCIÓN DE UVA EN LA REGIÓN DE AREQUIPA, 2015 -2023



Fuente: MINAGRI-SIEA

Elaboración: AUTODEMA

1.5. Evolución de la Producción en el Proyecto Especial Integral Majes Siguas I

De acuerdo a la información de ejecución y perspectivas de la información agrícola, proporcionada por la Gerencia Regional de Agricultura de Arequipa, se tiene una data comprendida en los periodos del 2017 al 2021, de las campañas agrícolas de la producción de palto, para el distrito de Majes, de lo cual se puede observar que la producción de palto en Majes representa en promedio el 18.03% de la producción total de palta en la región de Arequipa, siendo el año de mejor producción el 2019 con 5,085 toneladas de palta y una participación del 22.4% de la producción de la región.

Tabla 1. Cuadro comparativo y de estimación de la producción de palta entre la Región de Arequipa y el Distrito de Majes, 2017 - 2021

Año	Producción Arequipa (t)	Producción Majes (t)	% Partic. Majes - Arequipa	% Var. producción Majes
2015	12067.26			
2016	12578.79			
2017	15862.42	2864	18.06%	
2018	20085.09	3431	17.08%	19.80%
2019	22731.28	5085	22.37%	48.21%
2020	27527.56	4649	16.89%	-8.57%
2021	24396.88	3838	15.73%	-17.44%
2022	21102.27	3804 /e*		
2023	25615.16	4617 /e*		

/e* Estimación de la producción de acuerdo a una participación promedio del 18.03%

Fuente: SIEA – MIDAGRI, Gerencia Regional de Agricultura de Arequipa

Elaboración: AUTODEMA

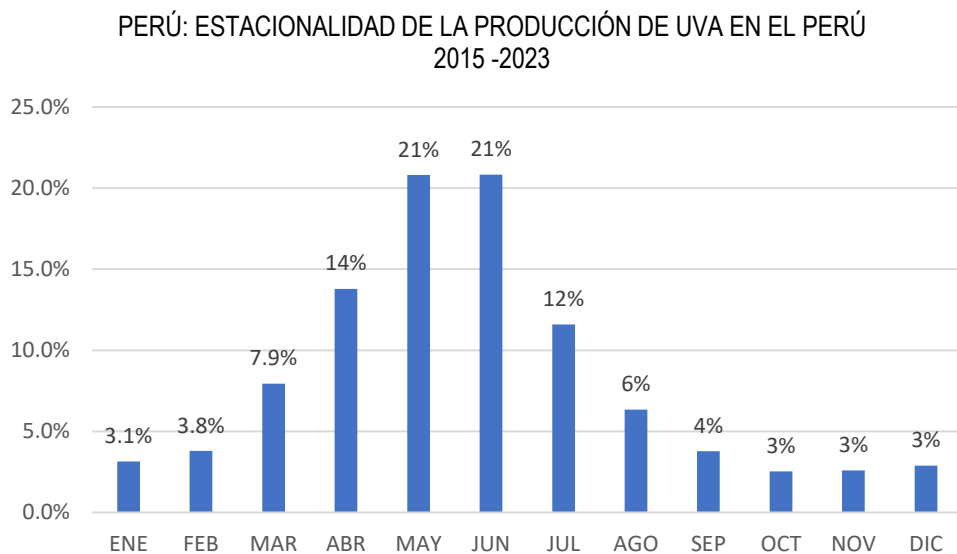
Como se puede observar en la tabla 1. La producción en majes a tenido un decrecimiento en los años del 2020 y el 2021, disminuyendo su producción en -8.57% y -17.44%, en contraste con la producción nacional, son periodos donde se redujo el crecimiento de producción de palto, haciendo una aproximación de la participación del 18.03% promedio de la producción total de Arequipa, se identifica que para el 2023, se estimaría una producción de 4,617 toneladas de palto.

1.6. Estacionalidad de la Producción Nacional

El Perú cuenta con una disponibilidad constante de palta durante el año, se cuenta con la variedad de palta “fuerte”, que esta destinada en su mayoría para su comercialización en el mercado interno, en caso de la variedad tipo “Hass”, tiene una comercialización prioritaria para la exportación.

De acuerdo al análisis del total de producción de los últimos nueve años entre el 2015 al 2023, se puede observar, que se tiene mayores volúmenes de producción en los meses de abril a julio, concentrándose el 67% de la producción total anual, dejando el 15% de la producción total entre enero y marzo y el 18% entre los meses de agosto a diciembre.

Gráfico No. 9



Fuente: MINAGRI-SIEA

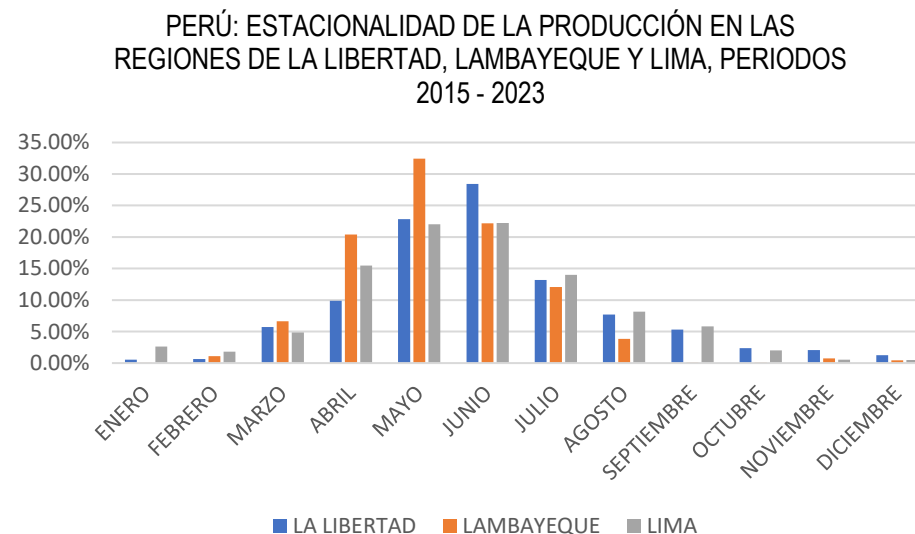
Elaboración: AUTODEMA

1.7. Estacionalidad de la Producción Regional

El Perú cuenta con una producción constante de palta, sin embargo, la producción varía de acuerdo a las distintas Regiones en el Perú, hay regiones que comparten las estacionalidades de producción como lo son La Libertad, Lambayeque, Lima y Arequipa, concentrando su producción en los meses de abril a julio.

En La Libertad se concentra el 64 % de su producción entre los meses de mayo a julio, en el caso de Lambayeque el 87.1% de su producción, esta acumulada entre los meses de abril a julio y Lima con el 82.29% del total de su producción igualmente que Lambayeque.

Gráfico No. 8



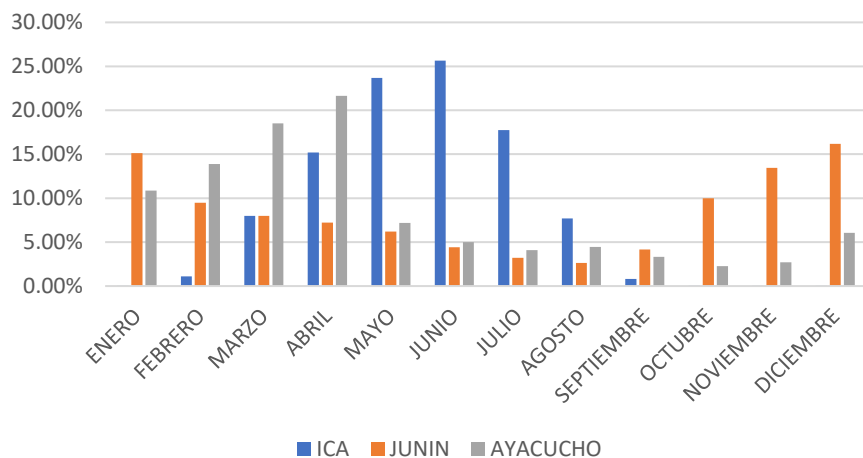
Fuente: MINAGRI-SIEA

Elaboración: AUTODEMA

En Ica se concentra el 82% de su producción entre los meses de mayo a julio, en el caso de Junín su producción tiene una distribución similar en cada uno de los meses del año, siendo en los meses de octubre a diciembre los meses de mayor concentración, con el 39.5% de participación y para Ayacucho la estacionalidad es de mayor participación al inicio del año entre los meses de enero a abril acumulándose el 65% de su producción anual.

Gráfico No. 10

PERÚ: ESTACIONALIDAD DE LA PRODUCCIÓN EN LAS REGIONES DE ICA, JUNIN Y AYACUCHO, PERIODOS 2015 - 2023



Fuente: MINAGRI-SIEA

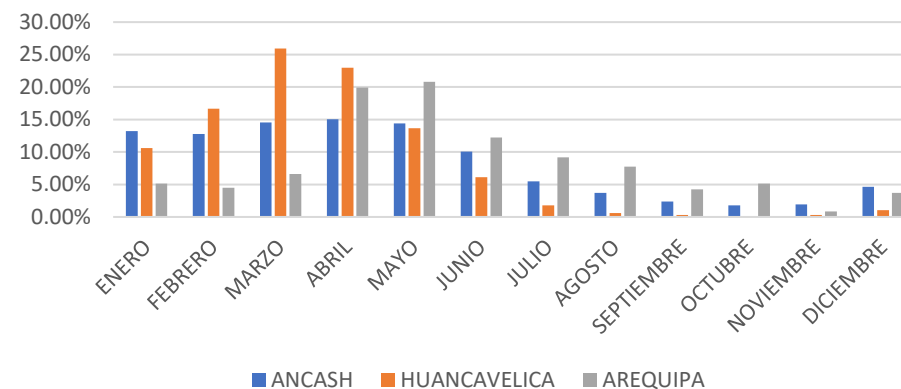
Elaboración: AUTODEMA

En el departamento de Ancash se concentra el 80.2% de su producción entre los meses de enero a junio, en Huancavelica su producción se concentra casi la totalidad de su producción en los meses de enero a mayo, con un 89.9% de su producción anual.

La estacionalidad de producción en Arequipa, cubre con mayor participación en los meses de abril a Julio, con el 62% de producción anual, siendo superior la producción a finales de año entre agosto a diciembre con un 21.7% a diferencia que los meses de enero a febrero donde se concentra el 16% de su producción anual.

Gráfico No. 11

PERÚ: ESTACIONALIDAD DE LA PRODUCCIÓN EN LAS REGIONES DE ANCASH, HUANCVELICA Y AREQUIPA, PERIODOS 2015 - 2023



Fuente: MINAGRI-SIEA

Elaboración: AUTODEMA

En revisión de las estacionalidades por las regiones de mayor producción de vid, Arequipa cuenta con la mayor cantidad de meses en producción considerable, siendo de enero a marzo y de septiembre a diciembre, los siete meses donde Arequipa abastece de vid al mercado interno y externo.

Gráfico No. 12. Estacionalidad de las regiones productoras de palta.



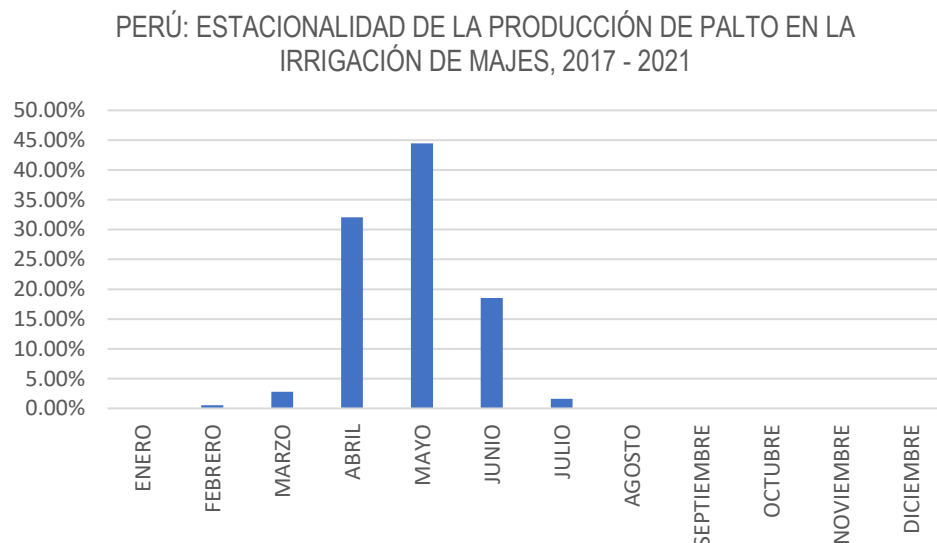
Fuente: MINAGRI-SIEA

Elaboración: AUTODEMA

1.8. Estacionalidad de la Producción de Palta en el Proyecto Especial Integral Majes Siguas I

En análisis de las campañas de cosecha de palto de los periodos del 2017 al 2021, en la Irrigación de Majes, se presenta que los meses de producción de palto, son desde febrero hasta julio, pero con casi la totalidad de su producción concentrada entre abril a junio, con el 95% de su producción anual, con un promedio de 3,776 toneladas de palto, en los meses mencionados.

Gráfico No. 13



Fuente: Gerencia Regional de Agricultura de Arequipa
Elaboración: AUTODEMA

Se puede identificar que la estacionalidad de Majes es consecuente con la estacionalidad de Arequipa, en los meses de abril a junio, sin embargo, no solo la irrigación proporciona producción de palto, es por ello que Arequipa cuenta con una producción promedio aproximada de enero a marzo de 9 mil toneladas de palto y de agosto a diciembre de 7 mil toneladas de palto.

1.9. Superficie Cosechada de Palto por Regiones

La superficie cosechada en el Perú para el 2021, fue aproximadamente de 55.13 mil ha de palto, siendo La Libertad, el departamento con mayor superficie cosechada con 14.85 mil ha y una participación del 26.9% del total nacional, en segundo orden se encuentra Lima con una superficie cosechada de 7.04 mil ha, siendo el 12.8% del total nacional, entre estos dos departamentos se concentran el 39.7% de toda la superficie cosechada, seguido se encuentran los departamentos de Ica con 5.68 mil ha, Lambayeque con 5.67 mil ha, Junín con 4.36 mil ha, en décimo lugar se encuentra Arequipa con 1.33 mil ha con el 2.4% del total nacional.

A nivel nacional la tasa de crecimiento anual de la superficie cosechada en los últimos 4 años entre el 2018 y el 2021, es de 11.31%, en el 2018 se contó con 40.13 mil ha y en el 2021 con 55.13 mil ha, creciendo un 37.37%.

El departamento con mayor crecimiento entre el 2018 y el 2021; fue Huancavelica pasando de 101 ha a 1460 ha, logrando un crecimiento de más de diez veces su superficie. Se muestra a continuación la evolución de los departamentos con mayor participación en la superficie cosechada.

Tabla 2. Superficie cosechada miles de ha. de palta fresca en el Perú

N°	AÑO	2018	2019	2020	2021
1	LA LIBERTAD	14.24	14.68	14.74	14.85
2	LIMA	6.35	6.59	7.00	7.04
3	ICA	4.33	4.97	5.24	5.68

4	LAMBAYEQUE	1.49	5.16	5.37	5.67
5	JUNÍN	4.02	4.08	3.95	4.36
	OTROS	14.24	14.68	14.74	14.85

Fuente: MINAGRI-SIEA

Elaboración: AUTODEMA

Tabla 3. Tasas de crecimiento de la superficie cosechada de palto

AÑO	VAR. % 2019 – 2020	VAR. % 2020- 2021	VAR. % 2018 – 2021
LA LIBERTAD	0.43%	0.74%	4.3%
LIMA	6.21%	0.59%	10.9%
ICA	5.51%	8.40%	31.3%
LAMBAYEQUE	4.21%	5.45%	279.9%
JUNÍN	-3.26%	10.57%	8.5%
OTROS	0.86%	0.20%	1.1%

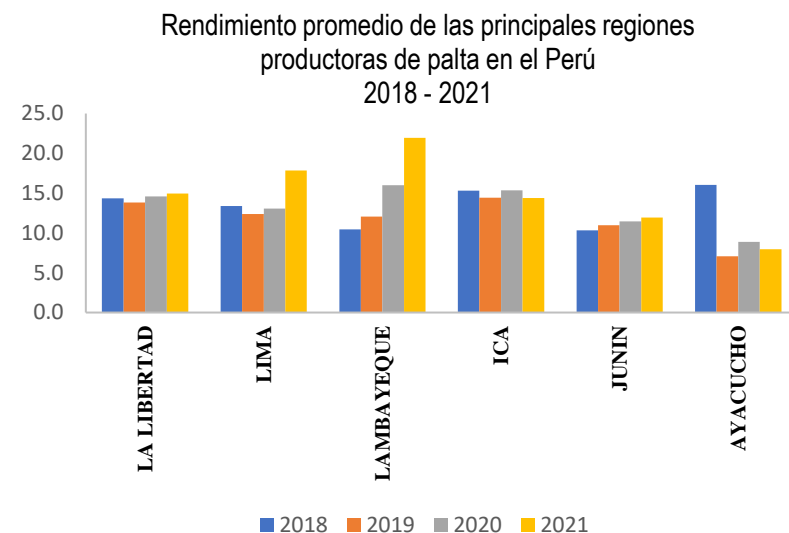
Fuente: MINAGRI-SIEA

Elaboración: AUTODEMA

1.10. Rendimiento Promedio de Palto por Regiones

Teniendo en cuenta la información de producción y superficie cosechada promedio, se puede estimar el rendimiento de producción agrícola, de las principales regiones productoras, este indicador para el 2021, revela que la región con mayor rendimiento es Lambayeque con 22.0 t/ha; seguido de Lima con 17.8 t/ha; La Libertad con 15.0 t/ha; Ica con 14.4 t/ha y Junín con 11.9 t/ha; Cabe observar que en el caso de La Libertad aun siendo el mayor productor para el año 2021 no cuenta con el mejor rendimiento siendo este superado por Lambayeque, que es la región que mayor desenvolvimiento ha logrado en los últimos años, la región que ha tenido un notable decrecimiento en su rendimiento ha sido Ayacucho variando de 16.1 t/ha en el 2018 a 7.9 t/ha.

Gráfico No. 14



Fuente: MINAGRI-SIEA

Elaboración: AUTODEMA

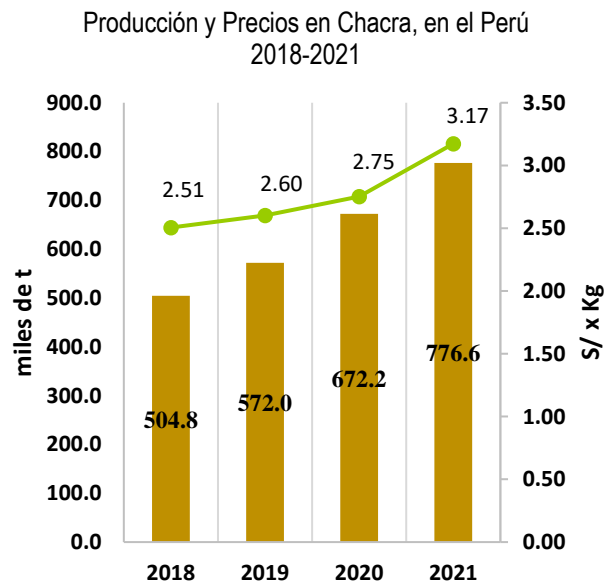
1.11. Rendimiento Promedio de Palto en el Proyecto Especial Integral Majes Siguas

El rendimiento de la producción de palto en el Proyecto Especial Integral Majes Siguas, es en promedio de 15.05 t/ha; para los periodos del 2017 al 2021, con un decrecimiento en el 2021 del 17.44% con respecto a su rendimiento en el 2020, que también presentó un decrecimiento del 8.57% con respecto al 2019.

1.12. Precio Promedio de Palto en Chacra por Regiones

El precio promedio en chacra a nivel nacional entre los años 2018 al 2021, ha evolucionado en un 26.6%, siendo en el año 2018 el precio promedio de S/. 2.51 x kg; y en el año 2021 el de S/. 3.17 x kg.

Gráfico No. 15



Fuente: MINAGRI-SIEA

Elaboración: AUTODEMA

1.13. Precio Promedio en Chacra en el Proyecto Integral Majes Siguas I

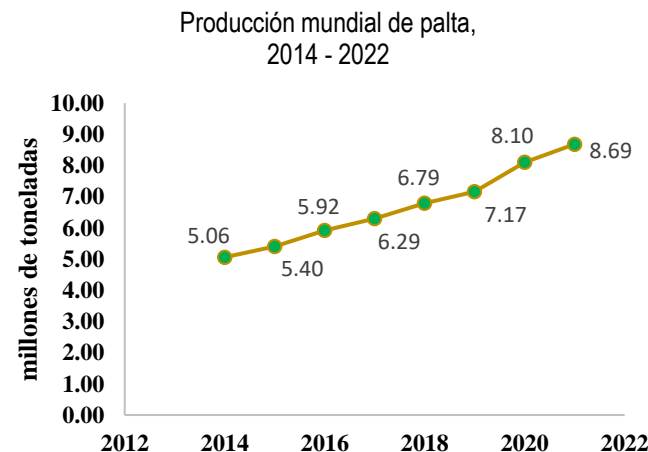
El precio en chacra, en el Proyecto Especial Integral Majes Siguas, es en promedio de 4.38 s/kg.; para los periodos del 2017 al 2021, presentando su mayor valor en el 2017 con 5.33 s/kg, posteriormente tuvo una reducción de -23.5% en su precio en el 2018 con 4.08 s/kg.

II. ENTORNO INTERNACIONAL

2.1. Producción mundial

De acuerdo con lo registrado en la base de datos estadísticos FAOSTAT de la Food and Agriculture Organization of the United Nations - FAO; se identifica que la producción de palta a nivel mundial en el 2021 es de 8.69 millones de toneladas, evidenciando un crecimiento sostenido en el transcurso de los últimos ocho años, con una tasa de crecimiento anual de 8.05% aproximadamente, pasando de 5.06 millones de toneladas en el 2014 a las 8.69 millones de toneladas en el 2021, mencionadas anteriormente.

Gráfico No. 16



Fuente: FAOSTAT

Elaboración: AUTODEMA

Con respecto al ranking de los países a niveles de producción mundial, para el 2021, México tiene el 28.13% de participación en la producción mundial, con 2442.2 mil toneladas, en segundo lugar, lo ocupa Colombia con 979.62 mil toneladas con una participación del 11.28% y en tercer lugar se encuentra Perú con 777.10 mil toneladas con 8.95% de participación; seguidos de Indonesia (669.26 mil toneladas, 7.71%); República Dominicana (634.37 mil toneladas, 7.30%); estos 5 países representaron aproximadamente el 63.36% de toda la producción mundial en el 2021.

A continuación, se muestra un ranking de los 10 países de mayor producción en los últimos cinco años registrados, ordenados de mayor a menor de acuerdo a los resultados obtenidos en el 2021, siendo la participación de Perú la de tercer orden y esto desde el 2020 donde supera a República Dominicana.

Tabla 4. Producción mundial de palta; Ranking de Países

N°	Países	2017	2018	2019	2020	2021
Producción Mundial		5921.8	6294.3	6791.5	7166.7	8104.0
1	México	2029.9	2184.7	2300.9	2393.8	2442.9
2	Colombia	308.2	445.1	535.0	829.1	979.6
3	Perú	466.8	504.8	572.0	672.2	777.1
4	Indonesia	363.2	410.1	461.6	609.0	669.3

5	República Dominicana	637.7	644.6	665.7	620.1	634.4
6	Kenya	217.7	233.9	264.0	322.6	416.8
7	Brasil	212.9	236.2	242.7	266.8	300.9
8	Haití	300.0	254.8	199.0	179.3	248.1
9	Vietnam	0.0	77.9	110.5	158.9	213.0
10	Chile	200.0	135.0	152.0	161.2	169.0
Demás países		1558.0	1664.5	1663.4	1890.9	1834.5

Fuente: FAOSTAT

Elaboración: AUTODEMA

III. REFERENCIAS BIBLIOGRÁFICAS

Centro de Comercio Internacional - ITC. (s.f.). *TRADE MAP*. Recuperado el agosto de 2023, de <https://www.trademap.org/Index.aspx>

Food and Agriculture Organization of the United Nations. (s.f.). *FAOSTAT*. Recuperado el agosto de 2023, de <https://www.fao.org/faostat/en/#home>

Ministerio de Agricultura. (2010). *Perú: Un campo fértil para sus inversiones y el desarrollo de sus exportaciones*. Lima.

Ministerio de Agricultura y Riego. (2019). *La situación del Mercado Internacional de la Palta*. Lima.

Ministerio de Agricultura y Riego. (2020). *Análisis de Mercado - Palta*. Lima.

Ministerio de Comercio Exterior y Turismo. (2016). *Análisis Integral de la Logística en el Perú*. Lima, Perú.



AUTORIDAD AUTÓNOMA DE MAJES

Gerencia de Desarrollo Económico y Gestión Territorial

Sub Gerencia Promoción de la Inversión Privada

Urbanización La Marina de Cayma B9, Cayma, Arequipa, Perú.

Web: <https://opip.pems.pe/>

Email: inteligenciacomercial@pems.pe